

Isola Mestertekk



**Et-lags
tagmembran**
Til alle tagløsninger

Tage til alle forhold!

En investering i sikkerhed og levetid!

Det nordiske klima er blandt verdens hårdeste. Dermed byder det på udfordringer, som har præget vores byggetraditioner og været afgørende for Isolas produktudvikling gennem generationer.

Isola har næsten 70 års erfaring med at håndtere det nordiske vejr. Isola Mestertekk bygger på viden, som er oparbejdet gennem alle disse år. Isola er en norsk virksomhed. Mestertekk produceres i Norge – til nordiske forhold.

Isola Mestertekk er en moderne tagbelægning. Færdigt monteret udgør belægningen et sammenhængende stærkt og tæt lag, som tåler stillestående vand under højt tryk. Samlinger og overgange svejses sammen og bliver lige så stærke som selve belægningen. Belægningen kan udvides og strækkes mere end 40% uden at tage skade. Det siger noget om styrken, at én meter bane kan bære vægten af en bil. Perforeringsmodstanden er stor.

Materialevalget er afgørende

Tagets styrke og holdbarhed bestemmes af materialekombinationen i tagbelægningen - og af hvordan belægningen er lagt.

Isola Mestertekk er produceret af en type polymer-modificeret bitumen kaldet SBS-elastomerasfalt (syntetisk gummi), som er forstærket med en fiberstamme af polyesterfilt. Stammen er aluminiumsbelagt, hvorved produktet opnår brandklasse $B_{ROOF}(t2)$ og får gode tekniske egenskaber.

Mestertekk er belagt med knust skifergranulat på oversiden. Det giver blandt andet en sikker beskyttelse mod sollys og UV-stråler.





Hvorfor er håndværkere så begejstrede for Isola Mestertekk?

- Isola Mestertekk er udviklet af fagfolk – til fagfolk. Det mærkes!
- Godt at arbejde med – hurtigt at lægge!
- Mestertekk giver et solidt og flot tag, som holder!

Norsk kvalitetsmembran til nordiske forhold

Isola Mestertekk holder i mere end 30 år!

Ved fremstillingen af bitumenbaseret tagbelægning tilsættes polymer for at give produkterne bestemte ønskede egenskaber. Til dette formål findes forskellige typer polymer. Produktegenskaberne er tilpasset forskellige brugsområder, byggemåder og klimabetingelser. Nogle belægningsarter er beregnet til et varmt klima, mens andre er beregnet til et koldt klima.

Isola fremstiller produkter, der er tilpasset det nordiske klima og de nordiske krav! Derfor bruges kun SBS-polymer, som blandet op med bitumen giver SBS-elastomerasfalt, en slags syntetisk gummi forstærket med en særdeles kraftig stamme. Mange af de europæiske producenter tilbyder naturligt nok en belægning, som er tilpasset varmere klimaforhold end vores.

Nordiske tage udsættes for ekstreme belastninger: Store temperaturforskelle resulterer i bevægelser i underlag og detaljer. Kraftig blæst er også en udfordring. På udsatte steder kan vindhastigheden nå op på 250 km/t i vindstødene. Så er det kræfter på mere end 800 kg/m², som hiver i taget!

Kvalitet betaler sig

Isola Mestertekks sammensætning giver en smidig, elastisk og tæt belægning, som holder i mindst 30 uforudsigelige nordiske vintre. Isola Mestertekk er en økonomisk og langsigtet investering.

1. Skifergranulat,
2. SBS-elastomerasfalt,
3. Stamme af polyesterfilt med aluminiumcoating
4. Svejsekant med plastfilm
5. Plastfilm





VELEGNET TIL BÅDE FLADT OG SKRÅT TAG

Isola Mestertekk kan lægges direkte på alle gængse underlag: på isolering af mineraluld i varme kompakte tage, på beton, og på ru brædder eller finérplader i ventilerede tagkonstruktioner. Produktet egner sig til alle tagtyper – både flade og skrå. På fladt tag er det ekstra vigtigt, at belægningen lægges af fagfolk. Sne og is, der fryser, smelter og fryser igen, indebærer store belastninger.



Isola Mestertekk sidder perfekt!

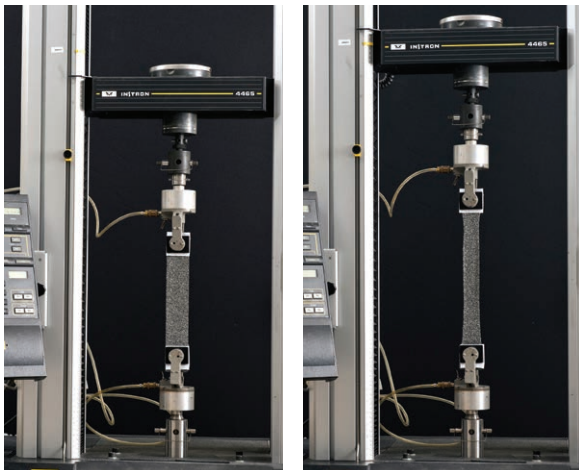
Mestertekk fastgøres mekanisk, typisk med skiver, skruer. Samlinger lægges med overlæg og svejses. Overgangen til inddækningen svejses også. Detaljer sikres med Isola Flexitæt. Resultatet bliver et flot og "helstøbt" tag!

Også til renovering af ældre tage

Isola Mestertekk er velegnet til renovering af ældre tage, der er belagt med pap eller folie. Den gamle tagdækning kan blive liggende. Mestertekk lægges og fastgøres uafhængig af den gamle tagbelægning.



SBS-elastomerasfalt er testvinder

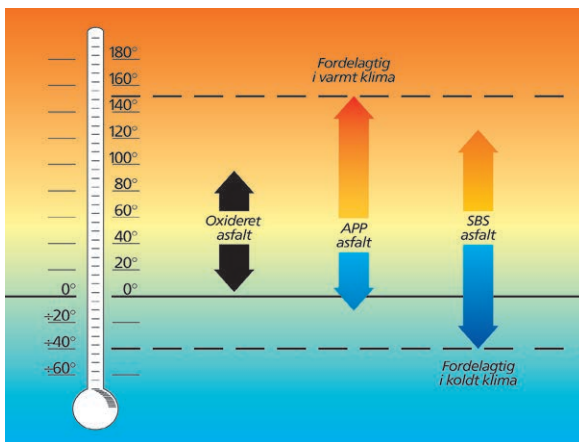


Elastisk og smidig

Elasticiteten er meget stor. Isola Mestertekk kan strækkes 40 % af sin egen længde. SBS-elastomerasfalt kan forlænges ca. 2500 % – og vender tilbage til sin oprindelige form, også i stærk kulde! Maksimale produkt- og systemfordele har gjort Mestertekk til førstevalget hos alle, som lægger vægt på tryghed, kvalitet og enkle arbejdsoperationer.

Strækstyrke

Strækstyrken er over 1,5 ton pr. meter. Samlinger og overgange har tilsvarende egenskaber.



Bedst til vores kolde klima (middelværdier)

Figuren viser, at belægnings med SBS-elastomerasfalt giver den bedste sikkerhed mod mekaniske påvirkninger og temperaturudsving i koldt vejr samtidig med, at stabiliteten i varmt vejr er mere end tilstrækkelig for vores klima.

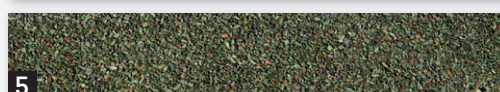
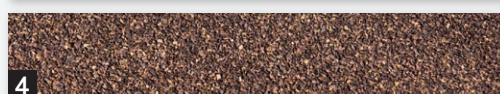
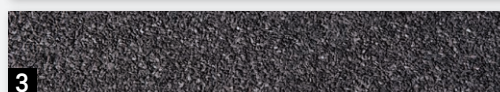
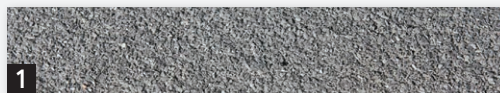


Fleksibilitet v. lav temperatur

SBS-produkternes egenskaber påvirkes en smule af temperaturen. Smidigheden opretholdes i koldt vejr. Flexibiliteten ved bøjning bibeholdes helt ned til $\pm 20^{\circ}\text{C}$.

Farvevalg

Isola Mestertekk findes i 5 farver.
Find den farve, som passer bedst til dig.



1: Skifergrå, 2: Teglrød, 3: Sort, 4: Antikbrun
5: Fyrretræsgrøn

Isola Listedækning giver taget liv

Isola Listedækning deler tagfladen op og giver lys- og skyggevirkninger. Med Isola Listedækning får taget et smukt udtryk.

Isola Trekantliste – et mere markant alternativ

Isola Trekantliste er fremstillet af skiferbestrøet, primet galvaniseret stål. Listerne kan monteres med vilkårlig centerafstand, men anbefales placeret på overlapkanterne. Isola Trekantliste findes i to dimensioner. Se mere på side 17.



Listedækning



Isola Trekantliste af stål

Før montering

Af Isola Mestertekk

Isola Mestertekk kan lægges på alle typer tag og underlag. Eksempler på underlag af træ, beton, tagisoleringsplader og gammel tagbelægning.

Mekanisk fastgørelse

Isola Mestertekk fastgøres mekanisk med skiver og skruer eller galvaniseret rillet papsøm, som er tilpasset underlaget. Isola leverer skiver m/ skruer (til træ underlag) beregnet til fastgørelse af Isola Mestertekk. På træ underlag kan der også anvendes galvaniseret rillet papsøm. Antallet af fastgørelser kan variere meget alt efter byggetype, tagkonstruktion og vindbelastning.

Den viste tabel vil være generelt retningsgivende for montering af Mestertekk på krydsfiner og brædder. Ved montering på andet underlag som f.eks. polystyren, mineraluld eller lignende, samt ved montering i særlig vindudsatte områder, med vindhastigheder på over 40 m/s, skal der foretages en nødagtig monteringsberegning.

BRÆDDER OG KRYDSFINER

Fastgørelsesmetode	Kantzone (og 1,5 m ind)	Resten af tagfladen
Isola Skruer og Skiver	Afstand 20 cm	Afstand 40 cm
Papsøm, Sømmes i zig-zag	Afstand 5 cm	Afstand 10 cm

- Papsøm til nytækning 2,5 x 25 mm
- Papsøm til omtækning 2,5 x 35 mm

For monteringsberegning og montering på andet underlag - kontakt venligst Isola as.

VURDERING AF TAGFLADE

- Før tagarbejdet påbegyndes, bør tagfladen altid først kontrolleres.
- Fald mod afløb og render skal være plane uden buler og fordybninger. Isola Mestertekk tåler stående vand. I henhold til byggeforskrifterne skal tage have fald. (minimum 1:40 svarende til 1,5 graders taghældning).
- Betonoverfladerne skal være jævne som ved glittet beton. På trætage skal eventuelle søm, der stikker op, fjernes først. Særligt vanskelige flader kan overdækkes med en tynd plade af hård mineraluld.
- Undgå direkte kontakt mellem asfaltbaseret materiale og PVC-folie. Blødgørere, der vander fra PVC-folien, kan beskadige den nye tagbelægning. Asfaltbaserede produkter skal ikke svejses til PVC-folie.

Ældre tage:

- Tagfladen rengøres for nedfaldent materiale, blade, søm og andet affald.
- Buler og bobler skæres op og lægges plant.
- Afløb, render og inddækning kontrolleres. Disse bør normalt skiftes ud med nye.
- Sternkantinddækninger afmonteres, før tagarbejdet påbegyndes. Behovet for eventuel ny inddækning vurderes. Tildækning af gammel sternkantinddækning ved påsvejsning af ny tagbelægning anbefales ikke.
- Eventuelle ujævnheder eller fordybninger, som forhindrer afløbet, bør fjernes eller jævnes ud.

HVOR MANGE RULLER?

Indhold pr. rulle (sort):	1,00 x 7 m
Indhold pr. rulle andre farver:	1,00 x 8 m
Sideoverlæg:	12 cm
Endeoverlæg:	15 cm
En rulle med 7 m dækker:	$(0,88 \times 6,85) = 6,03 \text{ m}^2$

Mængdeberegning:

Samlet tagflade inklusive sternkanter deles med 6,03, hvorved antallet af ruller fremkommer.

Læg 2-5 % til til svind og tilpasning. Hvor meget der skal lægges til, afhænger af tagets størrelse, form og antallet af detaljer, gennemføringer, osv.

UNDERLAG AF KRYDSFINERPLADER ELLER OSB-PLADER

Generelt

Krydsfiner samt OSB-plader kan anvendes som underlag for tagpap. Pladerne skal være mærket og CE godkendte jf. gældende normer og standarder.

Pladerne kan anvendes til såvel "varme" tage samt "kolde ventileret" tage. Ventilation og udluftning jf. gældende normer og standarder.

Pladerne anvendes med fer og not 2 langsider. Samlinger sker over spær. Det er ikke tilladt at anvende flyverstød

Pladerne kan anvendes jf. anvendelsesklasse 2 (636-2), hvor fugtindhold i pladerne i almindelighed ikke overstiger 16% og aldrig 20%.

Pladerne kan monteres med	12 mm	610 mm
nedenstående	15 mm	815 mm
CC-afstande	18 mm	1220 mm
	21/22 mm	1220 mm

Montage

Montage jf. leverandørens montagevejledning / vejledning fra Træinformation.

Pladerne monteres med den mærket (stemplet) side nedad (indad)

Pladerne skal udlægges med en udvidelsesfuge, for bevægelse ift. fugt og årstid. Inden montage, op pindes pladerne udendørs (afdækket) så der opnås den ønsket træfugt.

Træfugt.	Krydsfinerplader	OSB-plader
8-10%	Ende 2,0 mm / side 2,0 mm	Ende 2-3 mm / side 1-2 mm.
11-15%	Ende 1,0 mm / side 1,0 mm	Ende 2-3 mm / side 1-2 mm

Disclaimer

Ovenstående er vejledende og uden ansvar for Isola.

BRÆDDER

Krav til underlag

Tagbrædder skal være af fyr eller gran og forsynet med fer og not. Der må ikke have større nyttebredde end 115 mm. Fugtindhold bør ved oplægningen være 14-16 % og må ikke overstige 20 %. Er fugtindholdet under 14 %, skal brædderne udlægges med fugeafstand på 2 mm. Er fugtindholdet 15-17 %, udlægges med 1 mm fugeafstand. Brædder skal være CE-mærkede efter den gældende produktstandard.

Brædderne kan oplægges med en spændvidde på maks	0,6 m for 21 mm brædder 0,8 m for 21 mm brædde 1,0 m for 23 mm brædde 1,2 m for 23 mm brædde
--	---

Ovenstående er vejledende og uden ansvar for Isola.

EKSISTERENDE TAGPAP

Krav til underlag

Tagfladen rengøres for nedfaldent materiale, blade, søm og andet affald. Buler og bobler skæres op og lægges plant. Afløb, render og inddækning kontrolleres. Disse bør normalt skiftes ud med nye. Sternkantinddækninger afmonteres, før tagarbejdet påbegyndes.

Behovet for eventuel ny inddækning vurderes. Tildækning af gammel sternkantinddækninger ved påsvejsning af ny tagbelægning anbefales ikke. Eventuelle ujævnheder eller fordybninger, som forhindrer afløbet, bør fjernes eller jævnes ud.

BETON

Krav til underlag

Underlaget kan være betonelementer, beton støbt på stedet eller letbeton elementer. Fælles for dem alle er, at de skal være afhærdede og tørre, inden Mestertekk udlægges. Betonen skal være tør og rengjort med en fast overflade samt fri for grater.

Ujævnheder med større højde/dybde end 5 mm må ikke forekomme. Udsparinger og gennemføringer skal være tilstøbt og afhærdede. Montering af Mestertekk fortages mekanisk og alle samlinger svejses.

MINERALULD/ISOLERING

På mindre byggerier udlægges isoleringen normalt under det bærende underlag. Ved reovering og efterisoleringen af eksisterende tage placeres isoleringen imidlertid ofte mellem den gamle og nye tagpapdækning fordi der ikke er plads indvendigt. Der skal i disse tilfælde anvendes specielle, hårde tagisoleringsplader, typisk i form af mineraluld.

På steder hvor der kræves ekstra stor trykstyrke, som f.eks. tagterrasser, skal der anvendes polystyren. Udvendig isolering øger tagets højde, hvorfor stern-kanter, ovenlyskarme mv. normalt også skal forhøjes.

På tage med ringe fald anbefales det at etablere et fald på min. 1:40 ved hjælp af kileskåret isolering. For at undgå fugtproblemer skal tykkelsen af den nye isolering afpasses dels tagets eksisterende isolerings-evne dels hvilke fugtbelastningsklasse bygningen tilhøre.

Isola Mestertekk monteres mekanisk på isolering og svejses i alle samlinger. Kontakt Isola for mere information.

VEDLIGEHOLDELSE OG DRIFT

Et Mestertekk tag kræver normalt ikke den store vedligeholdelse. Taget skal dog besigtiges 1-2 gange årligt.

Ved besigtigelsen skal følgende kontrolleres:

- Tagbrønde og bladfang renses.
- Fremmedlegemer og ophobet snavs fjernes.
- Taget ses igennem for kritiske forhold, f.eks. fuger.
- Hvis der er store træer tæt på bygningen, kan det være nødvendigt at rense afløb oftere.
- Tagbrønde skal altid holdes frostfrie.

Hver 5 år skal følgende kontrolleres:

- Elastiske fuger ved fugeskiner, brønde, hætter mv. eftergås og om nødvendigt udskiftes.
- Ovenlys eftergås for skader, som udbedres.
- Eventuelle skader som f.eks. revner, åbninger i samlingerne, utætte gennemføringer og lign. udbedres.

Det er vigtig at overholde den beskrevne drift- og vedligeholdelsesvejledning. Dels fordi det forlænger tagets levetid, dels fordi det er en forudsætning for opretholdelse af produktgarantien.

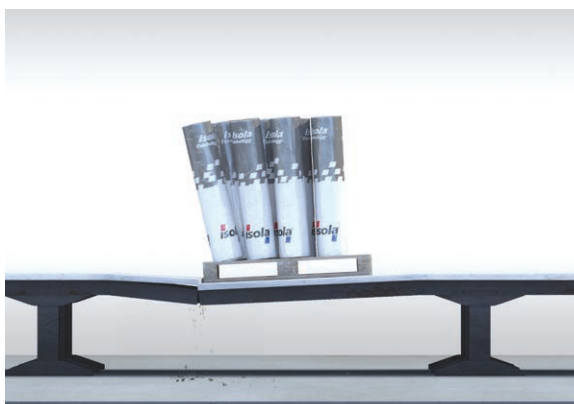
Transport og opbevaring

Rullerne skal altid transporteres og opbevares stående. Rullerne kan opbevares i 2 højder, hvis der lægges en plan, stiv plade imellem.



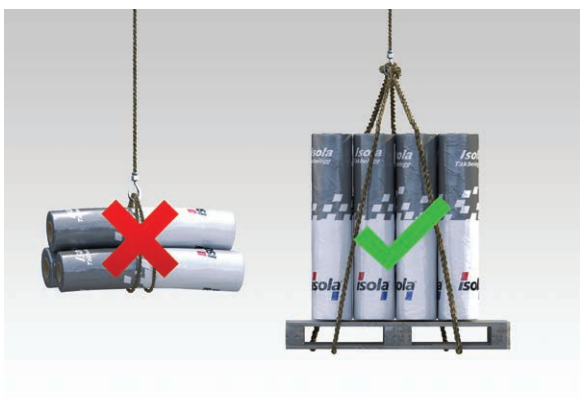
Placering på taget

Rullerne skal spredes ud over taget for at undgå store punktbelastninger. Planlæg placeringen, så transporten på taget reduceres mest muligt. Beskyt rullerne mod stærk sol over lang tid.



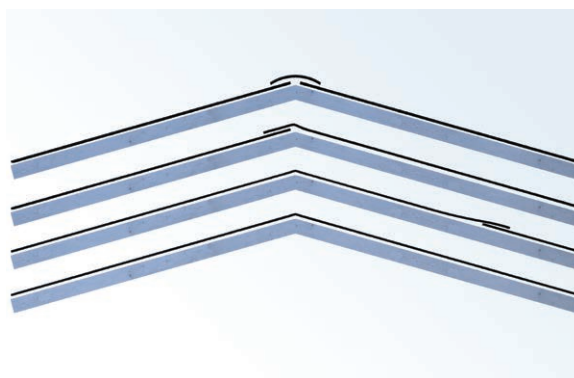
Løft

Ved løft med kran skal rullerne stå oprejst på palle.



Tagrygning

Ved gavltage kan der vælges forskellige løsninger.



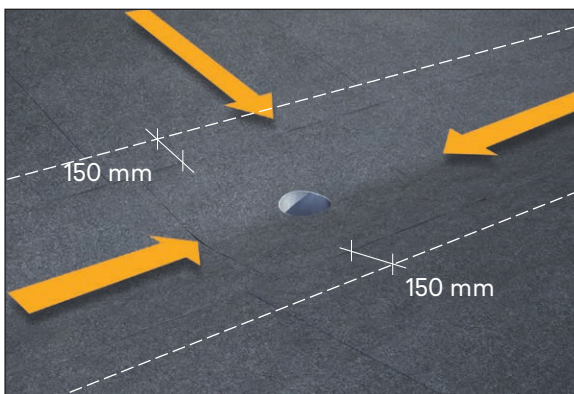
Aflæsning

Ved aflæsning må rullerne ikke slippes i frit fald. Det kan beskadige belægningens kanter.



Render

Ved render med tagbrønd monteres en hel bane i renderen. Tilstødende baner svejdes til banen i renderen med et overlæg på 15 cm.



Montering af Isola Mestertekk

Generelt

Tagbanerne svejses sammen. Ved brug af åben ild er der risiko for brand. Følg derfor sikkerhedsreglerne. Brug varmluftsvejser, hvor det er nødvendigt. Isola Mestertekk svejses til inddækning og tilstødende detaljer (visse steder kan der også anvendes Isola Fugemasse). Sideoverlægget på 12 cm og undersiden er dækket med en tynd svejsefilm, som smelter under svejsningen. Svejsningen udføres ved, at belægningens to sider smeltes mod hinanden. Det er vigtigt, at overlæggene svejses sammen i hele bredden. *Sørg altid for at have egnet brandslukningsudstyr ved hånden.*

Udstyr og værktøj

Udstyr og værktøj til montering af Isola Mestertekk:

- Svejseudstyr. Gasbrænder med ca. 10 m slange. Regulator 2 - 4 bar.
- Elektrisk varmluftsvejser.
- Brandslukningsapparat/-udstyr (2 x 6 kg)
- Trykrulle.
- Skruemaskinen tilpasset fastgørelsesmiddel og underlag.
- Kridtsnor og målebånd.
- Hammer
- Tagtækkerkniv og handsker

Farvenuancer "Vigtig"

Hvis der anvendes Mestertekk fra forskellige produktionsserier, kan der forekomme farvenuancer. For at undgå dette skal man tilstræbe at bruge Mestertekk fra den samme produktionsserie på den samme side tagflade. Tjek produktionsdatoen på etiketten for at sikre, produkterne blevet produceret på den samme dato (f.eks. 24 09 28 - år/mdr/dag)

Plan overflade "Vigtig"

Der er ofte mekaniske spændinger i tagpap når det er produceres og oprullet, det kan give bølger og buler i banen.

For at opnå en plan og jævn overflade på den færdige tagbelægning, skal banerne fastgøres ved rygning og derefter forvarmes og strækkes, efter opvarmning svejses Mestertekk til underlaget lige bag ved fodblik for at fiksere hele banen. (tagpapbanerne skal være gennemvarm til ca. 15-20 °C inden der foretages mekanisk fastgørelse.)

Bevægelser i underlaget efter at arbejdet er udført, vil også kunne resultere i buler i det færdige tag. Eksempelvis vil fugtigt træ, som tørrer, kunne bevæge fastgørelsesmidlerne i forhold til hinanden og give buler i tagbelægningen. Buler betyder ingen svækkelse i forhold til den færdig tagbelægningens varighed, holdbarhed og tæthed, men er rent optisk problem. Bulerne vil normalt over tid, 1 til 2 år, i vidt omfang jævne sig ud.

Tagfod

Start ved tagfod.

Strimmel af underpap, kraftunderlag 33 cm fastgøres med papsøm eller Isola skruer/skiver og føres ned mod tagrenden, og skal minimum dække underliggende trækant. **Fastgør fodblikket med krydssømning i to rækker pr. 60 mm.**



Udrulning og fastgørelse

Mestertekk udrulles og fastgøres ved rygning og hele banen varmes og strækkes.

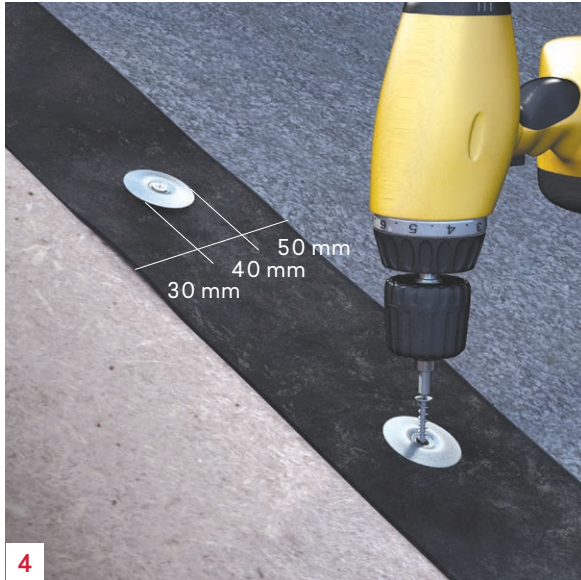


Efter opvarmning svejses Mestertekk til underlaget lige bag ved fodblik for at fiksere hele banen. Når Mestertekk er monteret afkortes den i længden



Mestertekk fastgøres nu mekanisk i sideoverlægget til underlaget.

Ved vindudsatte tage skal antallet af fastgørelser beregnes. Kontakt Isola for yderlige information.



Skråskæring ved endeoverlæg

Hjørnet på den øverste bane skal skæres skråt, før endesamlingen svejses sammen. Det sikrer tæt samling og giver den færdig tækning et mere glat og pænere udseende.



Sideoverlæg

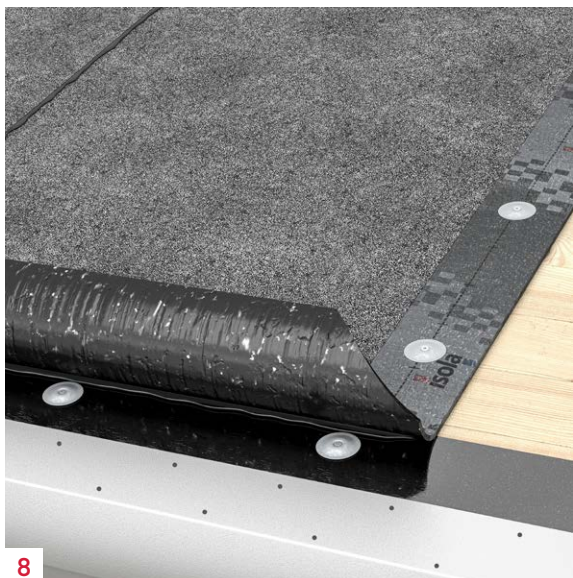
Svejsning af overlægget enten med håndholdt svejseværktøj og trykrulle eller med svejseautomat tilpasset formålet. Ved brug af håndholdt svejseudstyr føres svejsevarmen frem inde i overlægget. Udløbet for svejsevarmen rettes bagud. Bag ved svejseområdet presses overlægget sammen ved hjælp af en trykrulle som vist på billedet. **Brandfarlige underlag skal beskyttes mod brandfare!** Ved svejsning/montering på brandfarlig underlag, som f.eks. polystyren, kontakt Isola.



Beregn et overlæg på minimum 15 cm. Skær hjørnet på den øverste bane skråt. **Påfør først varme på underliggende bane – granulatet skal "druknes"** (når man påfører varme, kommer bitumen op til overfladen og det sikrer en tættere og stærkere samling). Svejs derefter banerne sammen.

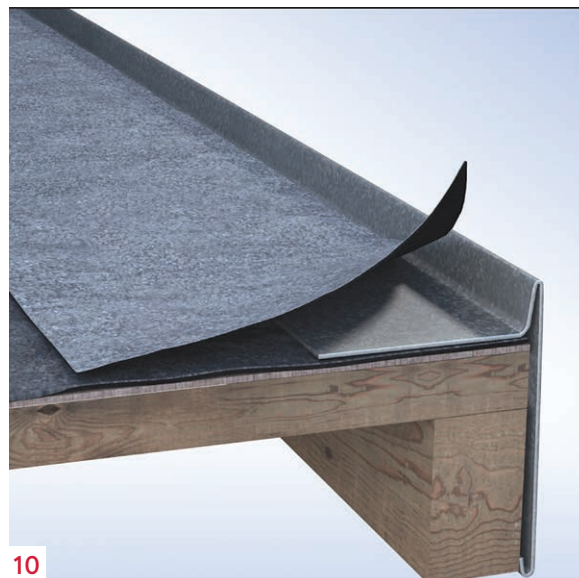


Skær hjørnet skråt på tagpappet, påfør varme og svejs Mestertekk direkte fast på underpap og tagfodsblik. **NB:** Kontroller at det er sikret god vedhæftning.



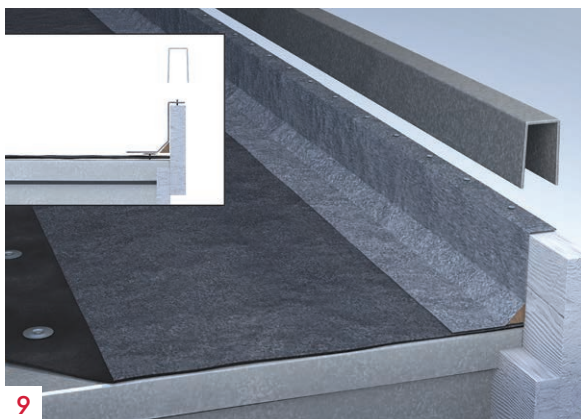
Vindskede flad

Læg Mestertekk ud til kanten, og fastgør den på vanlig vis med mekanisk fastgørelsesmidler. Opvarm skifersiden på underliggende bane så, at granulaten "druknes" ned i asfalten. Monter efterfølgende den alu-vindskede ovenpå på Mestertekk Svejs derefter banerne sammen. Her anvendes Isola Svejseoverlag u/svejsekant 0,33 x 8 m



Vindskede høj

Læg Mestertekk ind til vindskeden, og fastgør den på vanlig vis med mekaniske fastgørelsesmidler. Monter efterfølgende trekantliste. Fastgør derefter en bane på langs af vindskeden. For at få en plan flade kan det være nyttigt at sømme belægningen til vindskeden. Belægningen på vindskeden føres ned og 15 cm ind på tagfladen. Opvarm skifersiden på underliggende bane så, at granulaten "druknes" ned i asfalten. Svejs derefter banerne sammen. Her anvendes Isola Svejseoverlag u/svejsekant 0,33 x 8 m



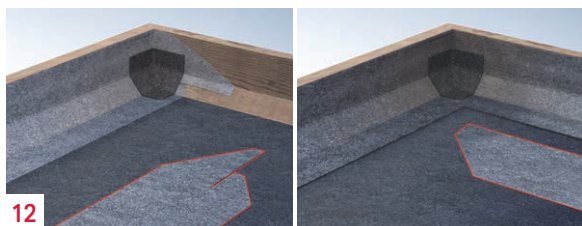
Mod facade eller væg

Læg Mestertekk ind til væggen, og fastgør den på vanlig vis med mekaniske fastgørelsesmidler. Monter efterfølgende trekantliste. Fastgør derefter en bane op langs væggen. Opkanten bør være på mindst 25 cm. For at få en plan flade kan det være nyttigt at punktsvejs belægningen til væggen. Belægningen på væggen føres ned og 15 cm ind på tagfladen. Opvarm skifersiden på underliggende bane så, at granulaten "druknes" ned i asfalten. På vægge af mursten eller beton skal belægningen dækkes med inddækning som vist. På beklædte vægge skal tagbelægningen eller inddækningen føres ind under vindspærren.



Hjørner - Indvendigt

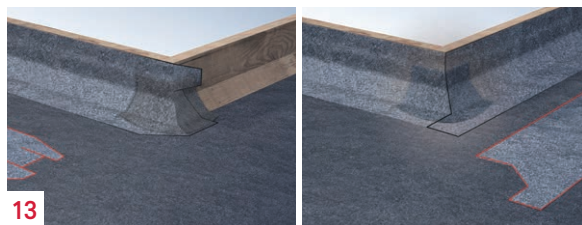
Læg Mestertekk helt ind i hjørnet, og fastgør den på vanlig vis med mekaniske fastgørelsesmidler. Monter efterfølgende trekantliste. Anvend efterfølgende et stykke Isola Flexitæt lap på 20 x 20 cm. Varm forsigtig, svejs og pres stykket ind i hjørnet. Isola Svejseoverlag u/svejsekant 0,33 x 8 m anvendes til kantløsning, lav snit i strimlerne som vist på billede. Opvarm skifersiden på underliggende bane så, at granulaten "druknes" ned i asfalten. Svejs derefter banerne sammen.



12

Hjørner - Udvendig

Læg Mestertekk helt ind til udvendig hjørne, og fastgør den på vanlig vis med mekaniske fastgørelsesmidler. Monter efterfølgende trekantliste. Anvend efterfølgende et stykke Isola Flexitæt lap på 20 x 20 cm. Varm forsigtig, svejs og pres stykket på udvendig hjørne. Isola Svejseoverlag u/svejsekant 0,33 x 8 m anvendes til kantløsning, lav snit i strimlerne som vist på billede. Opvarm skifersiden på underliggende bane så, at granulaten "druknes" ned i asfalten. Svejs derefter banerne sammen.



13

Afløb

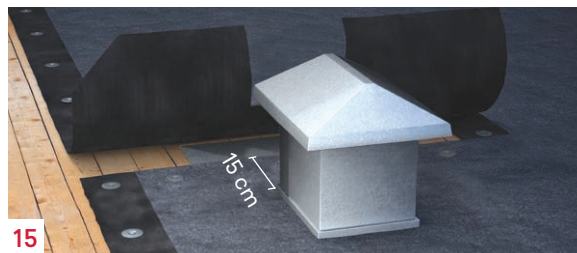
Her anvendes Isola Tagafløb med SBS krave på 50 x 50 cm i rustfri og syrefast stål. Ved renovering skal gamle tagafløb udskiftes til nye og godkendte tagafløb. Tagafløb monteres som vist på billede. Isola Tagafløb findes i 50 mm, 63 mm, 75 mm, 90 mm og 110 mm.



14

Ventilationshætte

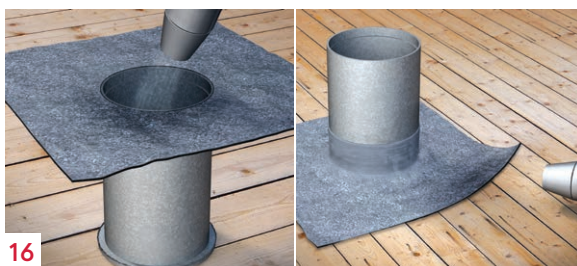
Isola Ventilationshætte monteres på underlaget med søm eller skruer. Nederste bane Mestertekk udrulles og afskæres min. 15 cm forbi taghætte og fastgøres som vist på billede. Øverste bane Mestertekk udrulles og tilskæres, så der fremkommer et overlæg på min. 15 cm. Overlæg svejses sammen og læg efterfølgende en fugemasse rundt i kanten omkring hættens.



15

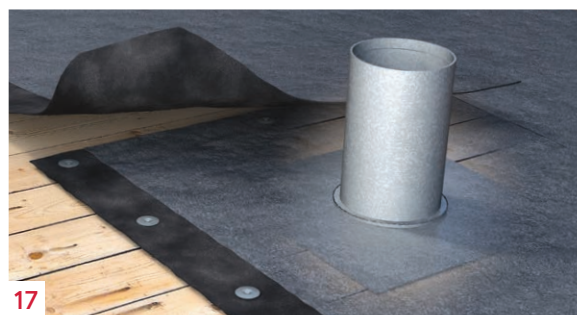
Rørgennemføring

Ved rørgennemføringer anvendes Isola Flexitæt lap. Lav en åbning i midten, 1 cm mindre end selve røret. Varm forsigtig og form en krave, og træk den ned over gennemføringen. Svejs efterfølgende Isola Flexitæt lap til underlaget.



16

Nederste bane Mestertekk udrulles og afskæres bag ved rørgennemføringen ca. 30 cm. Øverste bane Mestertekk udrulles og tilskæres, så der fremkommer et overlæg på min. 15 cm. Opvarm skifersiden på underliggende bane så, at granulaten "druknes" ned i asfalten. Svejs derefter banerne sammen. Læg efterfølgende en fugemasse rundt i kanten omkring rørgennemføringen.



17

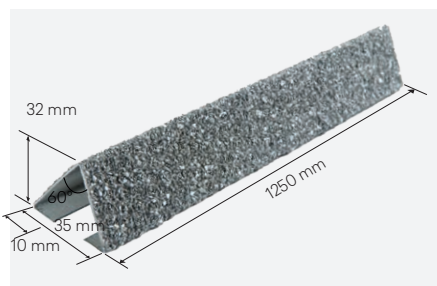
Isola Listedækning

Montering skiferbestrøet trekantprofil

Lister og endebeslag er fremstillet af skiferbestrøet, primet galvaniseret stål, tilsvarende Isola Powertekk. Listerne kan monteres med vilkårlig centerafstand, men anbefales placeret på overlapkanten. For Isola Mestertekk giver det en centerafstand på 88 cm. For Isola Selvbygger og To-lags tagoverlag er c/c 90 cm. Isola Listedækning kan monteres på tag med fald ned til 6 grader.



Materiale:



Trekantliste Stål Type 1:

L=1250 mm, B=35 mm, H=32 mm

Trekantliste Stål Type 2:

L=1250 mm, B=65 mm, H=40 mm



Trekantliste Montagebeslag Type 1:

T=1 mm, 35 x 55 mm, Skruer 5 x 35 mm

Trekantliste Montagebeslag Type 2:

T=1 mm, 65 x 55 mm, Skruer 5 x 35 mm



Trekantliste Endeluk Type 1

Trekantliste Endeluk Type 2

Montering

Monteres ved hjælp af Montagebeslag i hver ende. Skruenhullet i beslaget er placeret forskudt for midten. Skruenhullet skal være midt i kanten mellem listerne.

Den længste del af beslaget skal være ind i listen, som er lagt, og den korte mod listen, som skal sættes på. Tætheden omkring skruen sikres med Isola Fugemasse under beslaget.

Den efterfølgende liste sættes på, skruen skrues til og listen skubbes helt ind.



1



2



3

Sidste liste kappes i ønsket længde med nedstryger.



4



5



6

Endeluk påføres Isola Fugemasse som lim. Endeluk skubbes på plads.

Tilbehør

Isola Træskruer

m/påmonteret skive
5 x 25 mm el. 5 x 40 mm



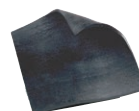
Isola ATB fugemasse

300 ml



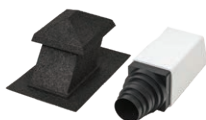
Isola Flexitæt (Lap)

Stammeløs SBS til tætning af detaljer,
hjørner og gennemføringer.
Dim. 20 x 20 cm



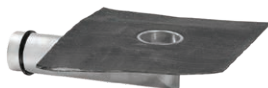
Isola Ventilationshætte

15-50 grader m/isoleret rør
tilslutning 100-125-150 mm



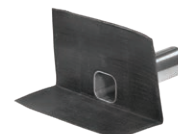
Isola Tag afløb horisontal (uden løvrist)

Rustfri og syrefast stål, SBS krave:
b=500 mm, h=300 mm, d=200 mm



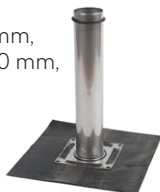
Isola Tag afløb vinkel (uden løvrist)

Rustfri og syrefast stål, SBS krave:
500 x 500 mm



Isola Tag afløb (uden løvrist)

Rustfri og syrefast stål med SBS
krave 50 x 50 cm.
Findes i dim. 50 mm,
62 mm, 75 mm, 90 mm,
og 110 mm



Isola Løvrist Flex 70 - 200

Robust løvrist til tag afløb med
diameter 70-200 mm.
Løvrist diameter: 210 mm



Isola Trådløvrist 50 - 110

Enkel løvrist til tag afløb
med diameter 50-110 mm.
Løvrist diameter: 135 mm



Isola Løvrist Flex Horizontal

Til horisontale tag afløb med
diameter 70-200 mm.
Dim. b=230 mm, h=230 mm, d=100 mm



Isola Balkon Løvrist

Til afløb med diameter 50-110 mm.
Løvrist diameter: 130 mm



Isola Svejseoverlag SBS

u/vejsekant 1,00 x 7 m



Isola Svejseoverlag SBS

u/vejsekant 0,33 x 8 m
u/vejsekant 0,50 x 8 m
u/vejsekant 0,67 x 8 m



ISOLA MESTERTEKK			
Egenskab	Værdi	Tolerance	Krav
Længde	7/8 m	+10 cm/-0 cm	
Bredde	1000 mm	- 2 mm	
Tykkelse	3,9 mm		
Vægt (7 m/8 m)	32,2 / 36,8 kg	- 3,2 kg	
Strækstyrke (langs/tværs)	1030/770 N/50 mm		≥ 600/≥ 600
Brudforlængelse (langs/tværs)	45 / 50%		≥ 30/≥ 30
Rivestyrke, søm (langs/tværs)	315 N / 335 N		≥ 200/≥ 200
Fleksibilitet v. lav temperatur	- 20°C		≤ -15
Dim. stabilitet (langs/tværs)	- 0,25 / + 0,15		± 0,6 / ± 0,6
Bevægelse ved varmpåvirkning	0 mm v/100°C		2 v/80°C
Granulatvedhæftning	≤ 15%		≤ 30
Vandtæthed 1 kPa, 72 h	Tæt		Tæt
Spaltstyrke i samlinger, snit 10 pkt	260 N/50 mm		
Forskydningsstyrke i samling	880 N/50 mm		



Norsk Standard

Den standard, vi forholder os til, hedder NS-EN 13707 (Norsk standard – europæisk standard). Den angiver, hvordan egenskaberne skal testes og angives, men fastlægger ingen krav. Det er op til brugeren at vælge det rigtige produkt med de nødvendige egenskaber.



Teknisk godkendelse

Isola Mestertekk er godkendt af SINTEF Byggeforsk med hensyn til egenskaber, anvendelsesområde og betingelser for brug. For yderligere information, se Tekniske godkendelser nr. 2022.



EPD Miljø Godkendt, som lav klimabelastning

Isola Mestertekk er EPD miljøgodkendt med hensyn til egenskaber og anvendelsesområder.

Medlem af TPF (Tagpap foreningen)

Isola Mestertekk er medlem af Tagpapforeningen med hensyn til egenskaber, anvendelsesområde og betingelser for brug.

Kan indgå i DGNB- og svane mærket byggerier.



Byg bedre, enklere

